



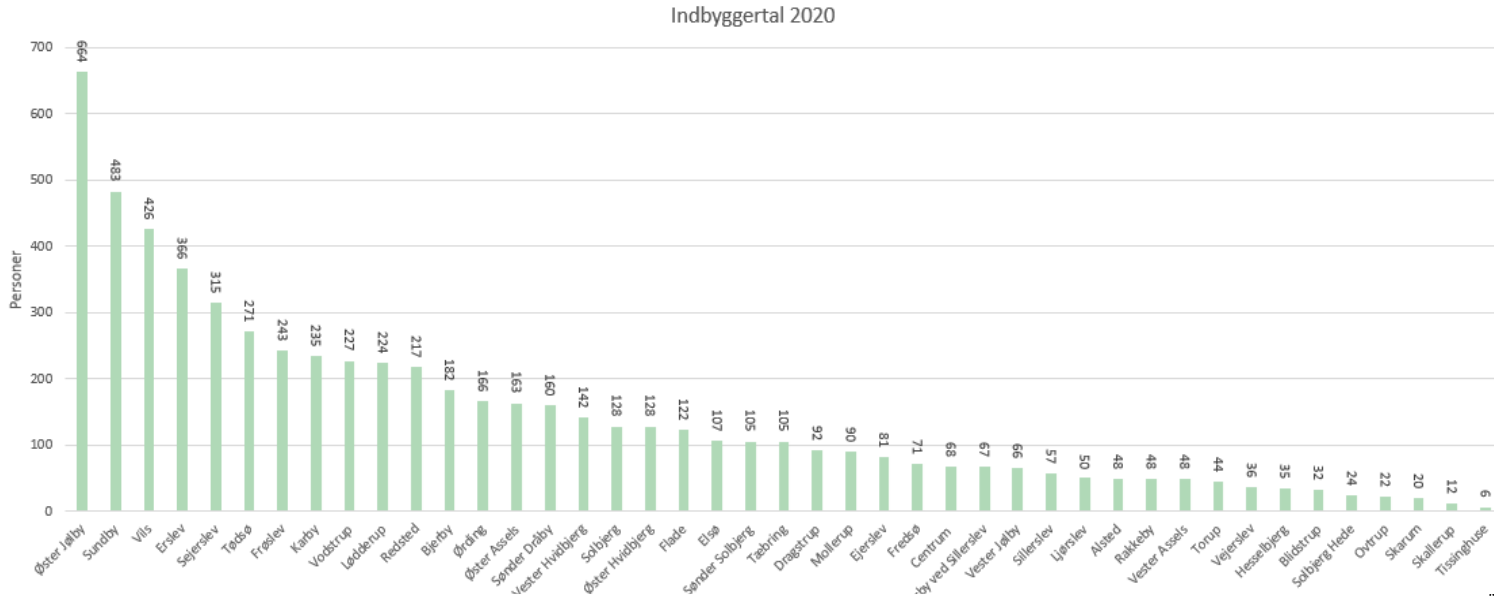
# Strategisk landsbyplanlægning

# Baggrund og tilgang

- Levedygtige landsbyer
- Opdatering af bymosaik
- Flere typer analyser i forhold til stedbundne potentialer fremfor størrelse
- Alle landsbyer har potentialer, men ikke de samme
- Differentieret tilgang til landsbyerne

# Landsbyerne

- Der er 43 landsbyer i analysen, som er hjem for 31% af Morsø Kommunes befolkning, svarende til 6196 personer (2020-tal). De resterende indbyggere bor i Nykøbing (45%) og i det åbne land udenfor landsbyafgrænsningerne (24%).

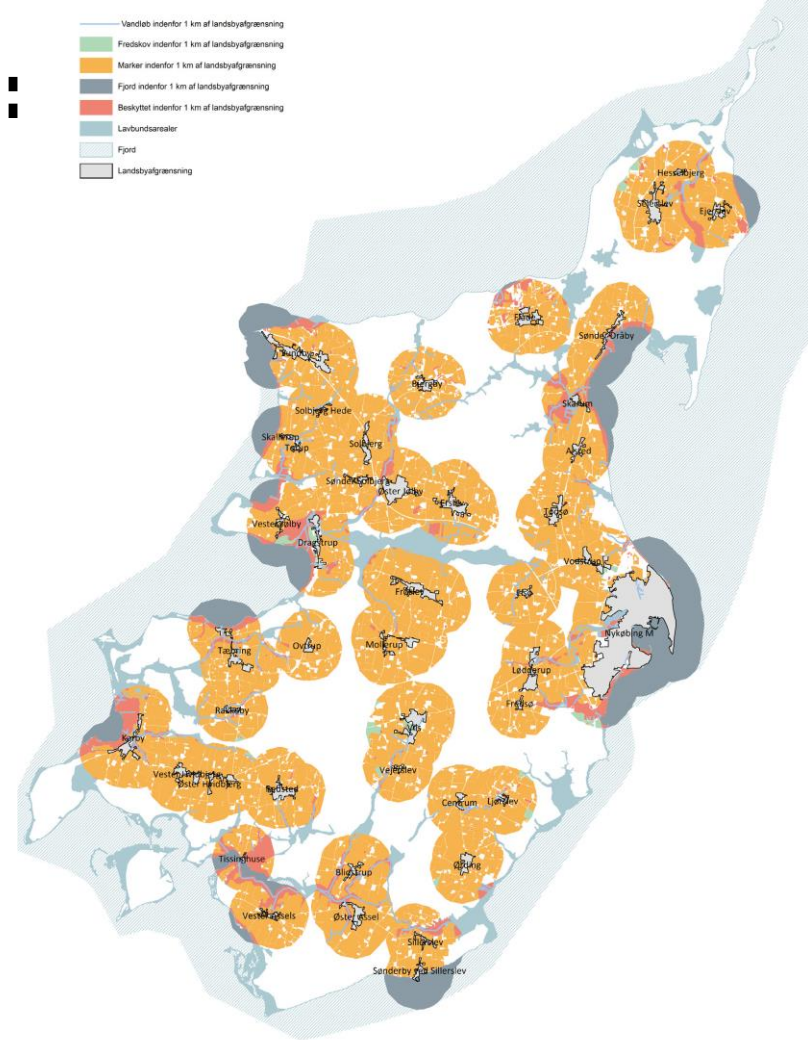


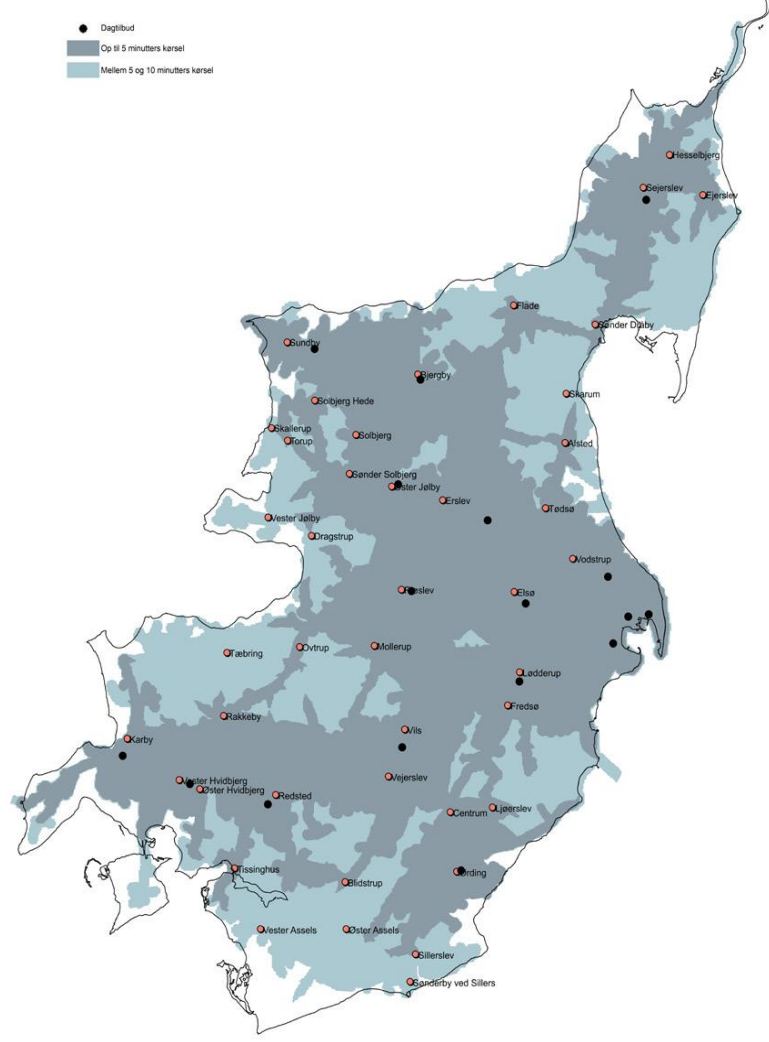
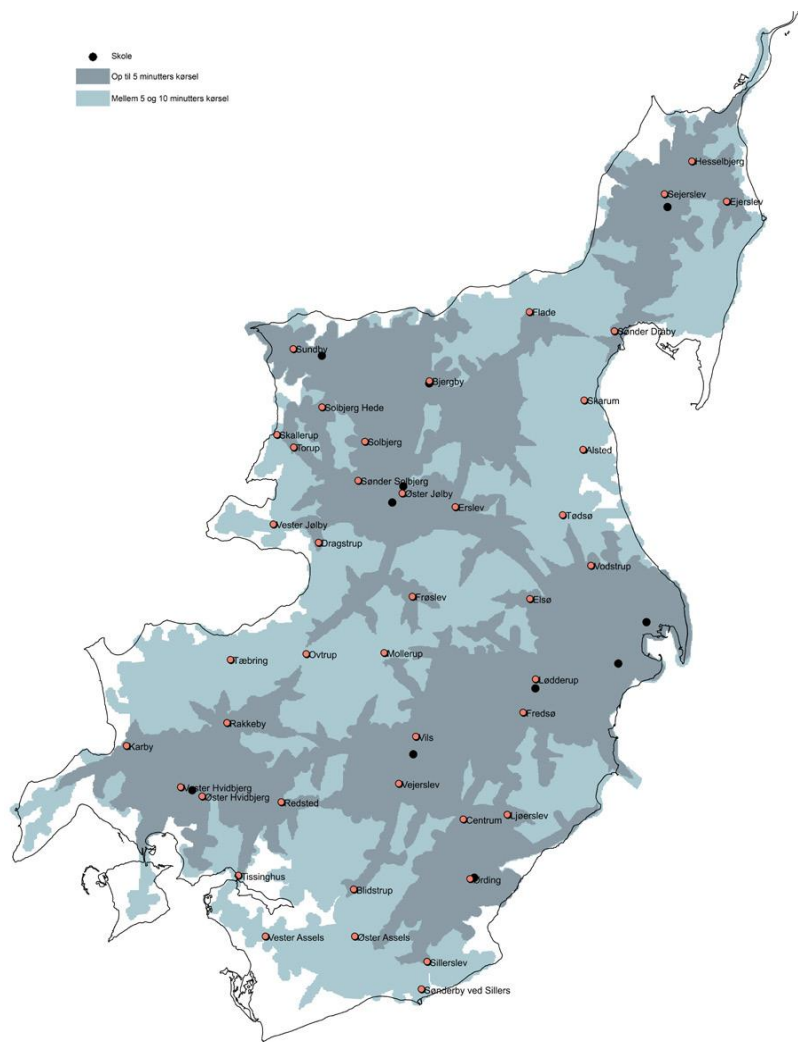
# Bosætning

- "Fælles om Mors" – at kunne tiltrække tilflyttere
- De fleste landsbyer oplever befolkningsmæssig tilbagegang
- Udtynde på en måde, der øger bosætningskvaliteten
- Sikre muligheder for vækst gennem nye udlæg

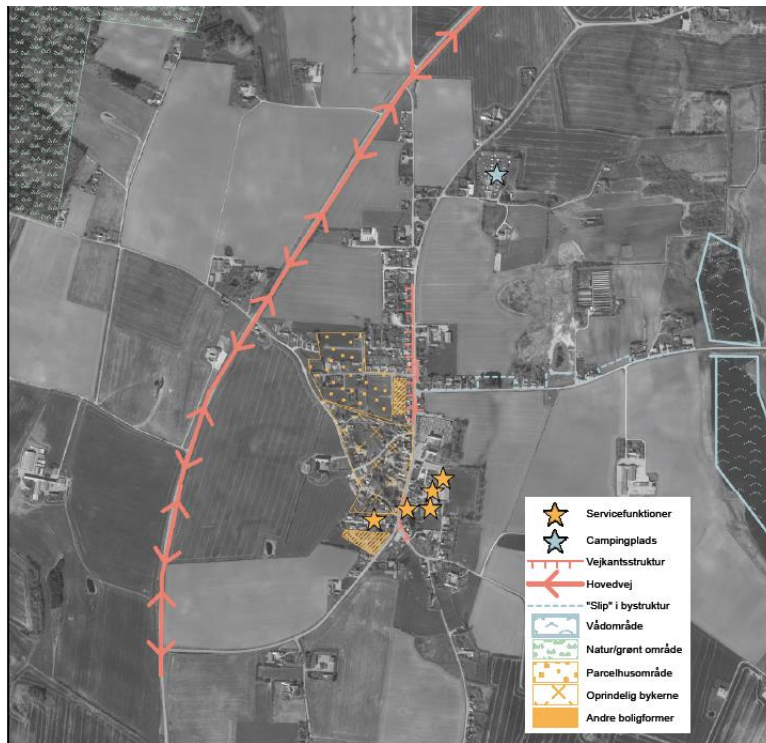
# Stedbundne potentialer: Bosætning

- Natur i nærområdet
- Beliggenhed i forhold til landskabsværdier
- Kulturmiljøer
- Afstand til skole, dagtilbud og dagligvareindkøb





# Landsbykarakter

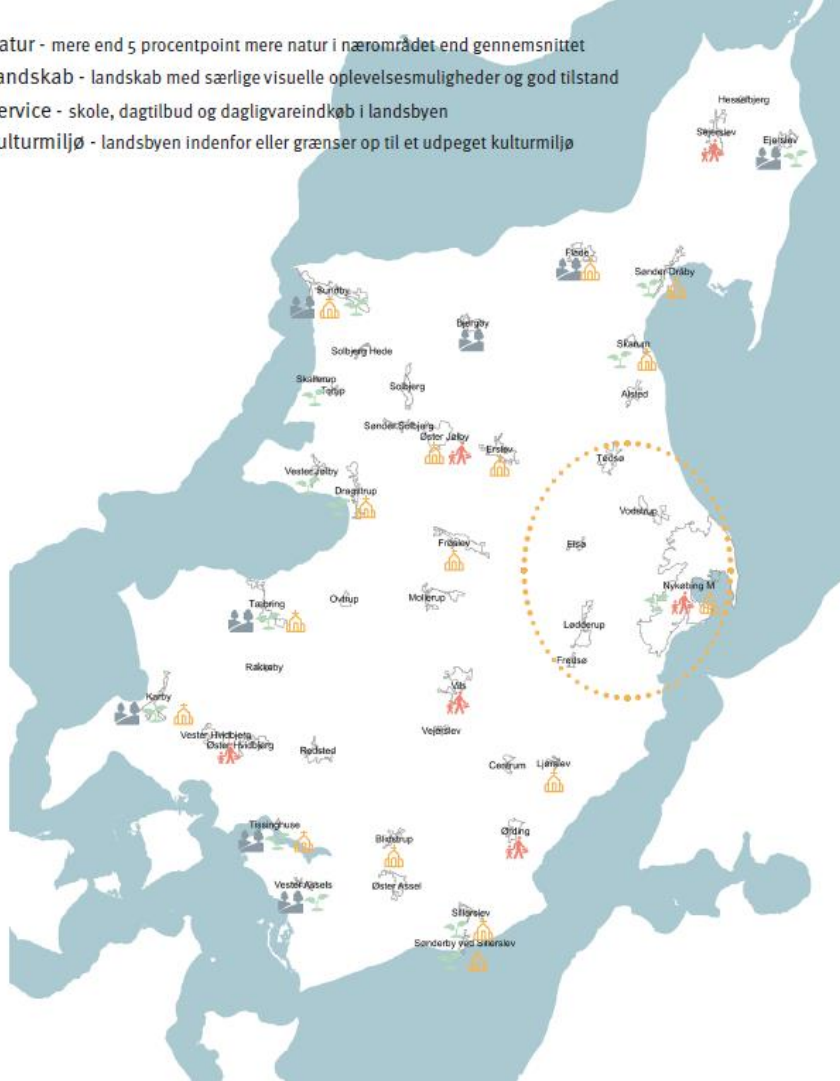


Natur - mere end 5 procentpoint mere natur i nærområdet end gennemsnittet

Landskab - landskab med særlige visuelle oplevelsesmuligheder og god tilstand

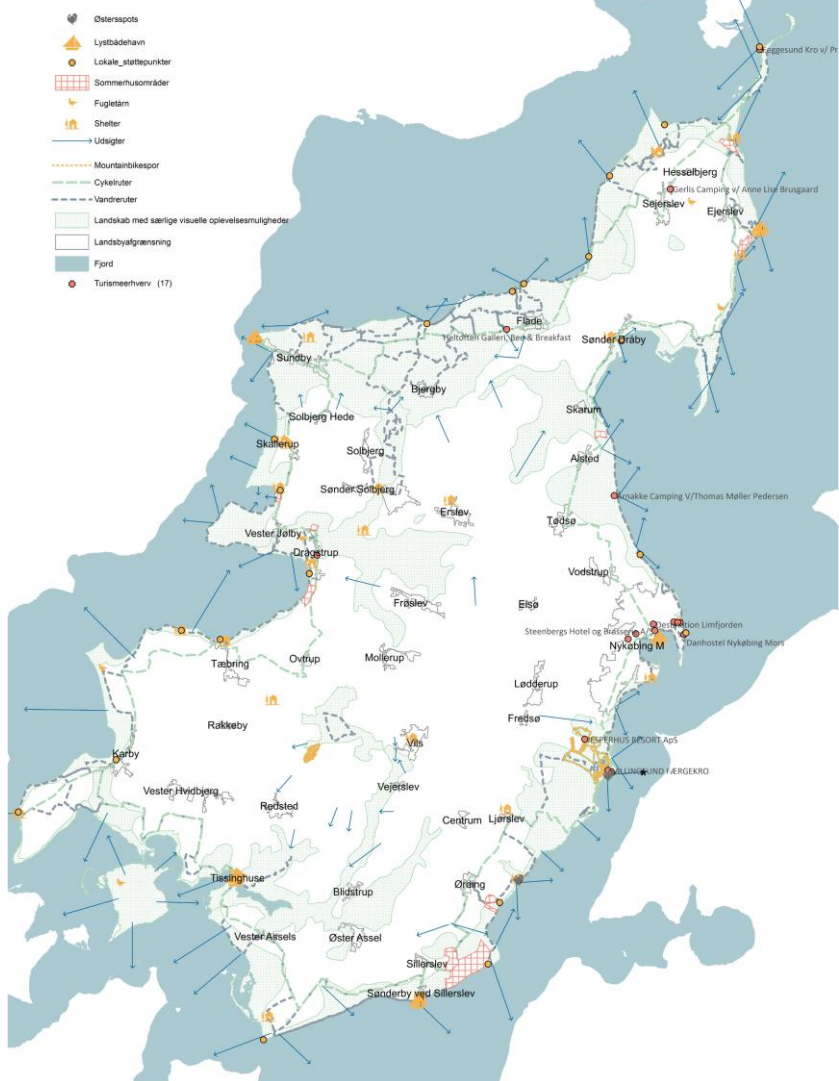
Service - skole, dagtilbud og dagligvareindkøb i landsbyen

Kulturmiljø - landsbyen indenfor eller grænser op til et udpeget kulturmiljø



- Samlet kortlægning af de stærkeste bosætningspotential er
- Klyngesamarbejde er oplagt



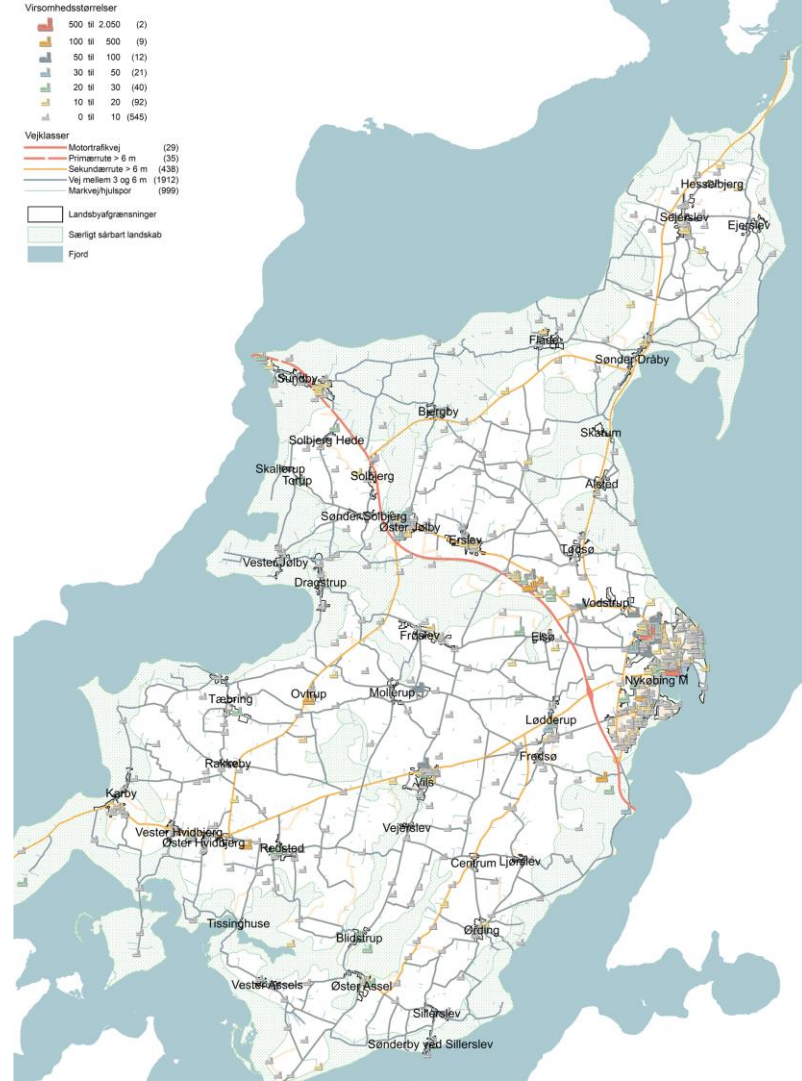


# Turisme

- Beliggenhed i forhold til landskabelige oplevelsesmuligheder
- Nærheden til støttefunktioner – lystbådehavne, sommerhusområder, ruter mm.

# Erhverv

- Produktionsvirksomheder
- Tilgængelighed til vejnet
- Koncentration af eksisterende virksomheder
- Hensyn til natur og landskab





# Oversigt

- Landsbyerne på Mors er varierede
- Styrke de stedbundne kvaliteter, fx ved at skabe god adgang til nærrekreative kvaliteter.
- Landsbyklynger vil kunne tilbyde et bredt spektrum af bosætningsmæssige kvaliteter.
- Særligt de kystnære landsbyer har store landskabelige og naturmæssige potentialer. Derfor har de bedre muligheder for at skabe vækst gennem turisme.
- Den centrale del af Mors har bedre muligheder i forhold til at kunne tilbyde lokale arbejdspladser, da de større virksomheder i høj grad er lokaliseret centralt.

# Analyserne tager ikke alt med

- Analyserne tager ikke civilsamfundsstyrke med, som er rigtig vigtigt
- Det er et øjebliksbillede

# Hvordan bruger Morsø Kommune den viden?

- En differentieret tilgang til landsbyerne
- Udgangspunkt for landsbyfornyelser og LUP
- Hvilke styrker har landsbyerne, som kan gøres endnu stærkere?

# Mål

- at understøtte en god udvikling i landsbyerne med udgangspunkt i de stedbundne potentialer og den aktuelle tilstand i landsbyerne
- at landsbyer, hvor der er vækst, understøttes heri f.eks. gennem udlæg af attraktive byggegrunde
- at landsbyer, hvor der er befolkningsmæssig tilbagegang, understøttes i at skrumpe på en måde, så bosætningskvaliteterne øges
- at understøtte lokale initiativer drevet af lokale kræfter i det omfang, det er muligt
- at understøtte landsbyerne i at arbejde med klyngedannelser og andre former for landsbysamarbejde.